



Les Etats sociaux européens en période de crise. Quelles leçons pour la Suisse?

Giuliano Bonoli, IDHEAP, Lausanne

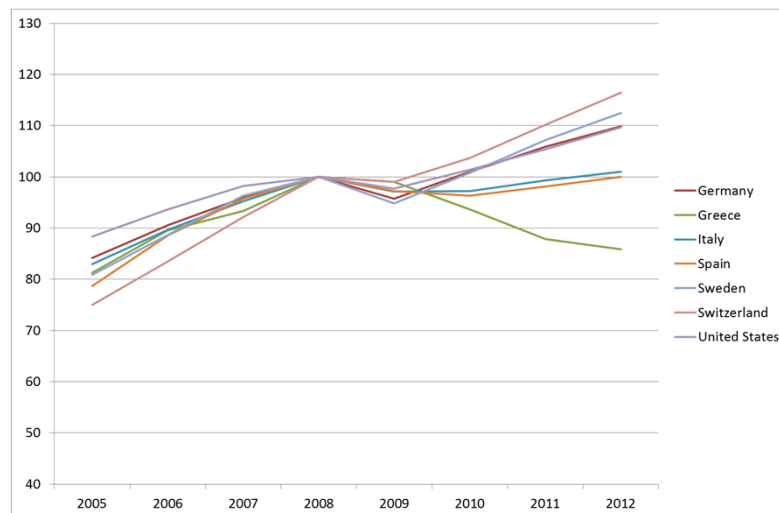
Congrès annuel de l'ASPS, L'Etat social: un rempart face à la crise?, Berne 19 septembre 2013

© IDHEAP – giuliano.bonoli@idheap.unil.ch |

| Diapositive 1 |



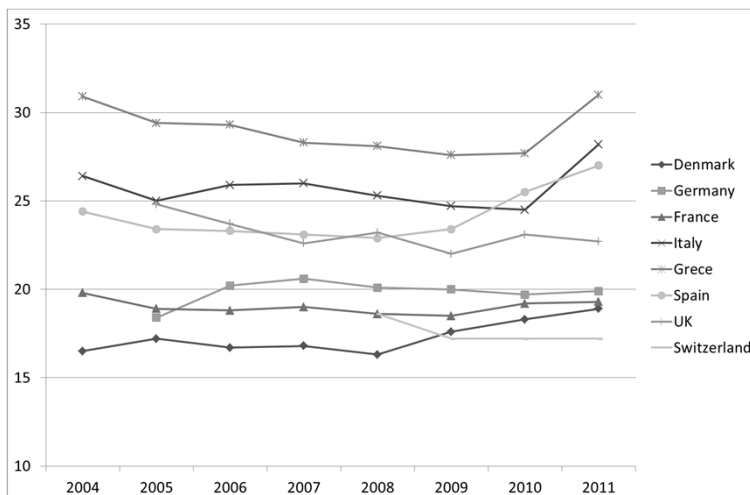
Evolution du PIB en PPA, 2008=100



© IDHEAP – giuliano.bonoli@idheap.unil.ch |

| Diapositive 2 |

L'impact de la crise: taux à risque de pauvreté (< 60% du revenu médian équivalent national)



Source Eurostat, Indicateur Europe 2020,
http://epp.eurostat.ec.europa.eu/portal/page/portal/europe_2020_indicators/headline_indicators

© IDHEAP – giuliano.bonoli@idheap.unil.ch |

| Diapositive 3 |

Que peut faire l'Etat social?

- Limiter les dégâts sociaux produits par la crise
- Concentrer ses efforts sur ceux qui sont le plus exposés au risque de pauvreté
- Dans une situation de crise profonde et prolongée, l'action de l'Etat social est forcément limitée

© IDHEAP – giuliano.bonoli@idheap.unil.ch |

| Diapositive 4 |

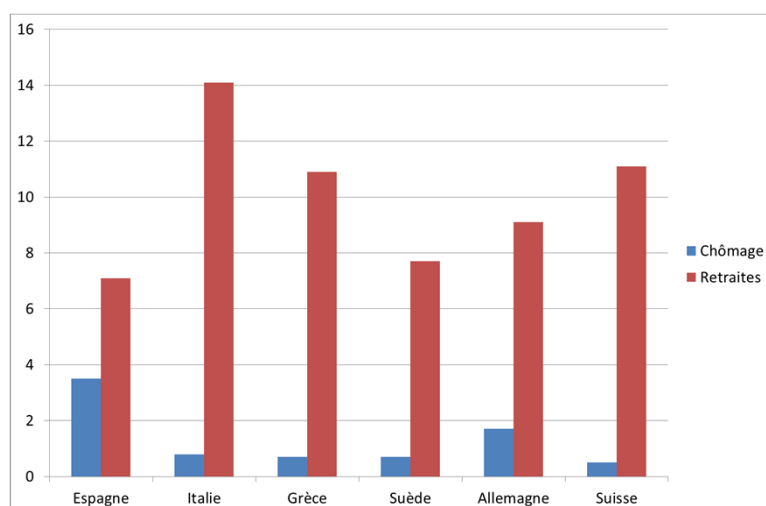
Les Etats sociaux d'Europe du Sud

- Très peu orientés vers la lutte contre la pauvreté
- Faible protection contre le chômage
- Absence de politique familiale
- Dépenses importantes pour les retraites
- Rééquilibrage?

© IDHEAP – giuliano.bonoli@idheap.unil.ch |

| Diapositive 5 |

Dépenses sociales pour le chômage et pour les retraites, 2009



Source: OECDStat, visité le 02.09.2013

© IDHEAP – giuliano.bonoli@idheap.unil.ch |

| Diapositive 6 |



Les réformes

- Relèvement de l'âge de la retraite
- Libéralisation du marché du travail
- Activation



Quels enseignements pour la Suisse?

- Important de disposer d'un Etat social équilibré
- Ne pas surestimer les capacités de l'Etat social suisse
- Existe un bon potentiel d'amélioration par une meilleure coordination