


**FNSNF**  
SWISS NATIONAL SCIENCE FOUNDATION



**Hes-So**  
Hauts Ecole Spécialisée  
de Suisse occidentale  
Fachhochschule Westschweiz  
University of Applied Sciences and Arts  
Western Switzerland


---

## WORKSHOP: DEN NICHTBEZUG VON SOZIALEN ANSPRÜCHEN BEKÄMPFEN


PROF. JEAN-PIERRE TABIN

---

GEBERT RÜF STIFTUNG



**LIVES**  
LIFE-IMPACTED VETERANS & FAMILIES OF SWITZERLAND



**Hes-So**  
Hauts Ecole Spécialisée  
de Suisse occidentale  
Fachhochschule Westschweiz  
University of Applied Sciences and Arts  
Western Switzerland


## DER NICHTBEZUG VON SOZIALEN ANSPRÜCHEN

---


- Menschen nehmen nicht alle ihre Ansprüche wahr.
- Das Nichteinfordern wirft die Frage nach der Effizienz und der Relevanz des öffentlichen Angebots auf.
  - Es handelt sich um eine «*grundlegende Ungerechtigkeit aufgrund der entstehenden Ungleichheit zwischen den Bürgern, die ihre Rechte geltend machen, und den andern*» (Van Oorschot und Math, 1996).

---

GEBERT RÜF STIFTUNG



**LIVES**  
LIFE-IMPACTED VETERANS & FAMILIES OF SWITZERLAND



**Hes-So**  
Hauts Ecole Spécialisée  
de Suisse occidentale  
Fachhochschule Westschweiz  
University of Applied Sciences and Arts  
Western Switzerland

## BFS, 2005

- Methode: Vergleich zwischen den BFS-Studien zur Armut (Schweizerische Arbeitskräfteerhebung, Spezialmodul «Soziale Sicherheit» + Erhebung über die Einkommen und Lebensbedingungen (SILC)) und den Angaben administrativer Art zur Sozialhilfe. Erhebung zu einem Zeitpunkt T.

- 64,1% der 20- bis 59jährigen von finanzieller Armut Betroffenen erhalten öffentliche Unterstützungsleistungen (AHV-, UV- oder IV-Rente, Stipendium, KUVG-Subvention, andere); 28,2% erhalten keine; 7,7% unbekannt.

■ Crettaz et al., 2009.

### T5 Nichtbezug von Unterstützungsleistungen unter der Armutsbevölkerung, 2005

Haushaltstypen	Nichtbezug von Unterstützungsleistungen
Alleinstehend	29,8%
Alleinerziehend	23,4%
Paar ohne Kinder	34,9%
Paar mit 1 Kind	30,9%
Paar mit 2 Kindern	30,3%
Paar mit 3+ Kindern	21,8%
Armutsbevölkerung	28,2%

Quelle: Schweizerische Arbeitskräfteerhebung (SAKE), BFS

GEBERT RÜF STIFTUNG



## SOZIALHILFE IN BERN, 2012

- Methode: Abgleichen der administrativen Daten der Steuern & der Sozialhilfe.
- 26,3% Nichtbezug von Sozialhilfe im Kanton Bern. Die Nichtbezugs-Quote ist deutlich tiefer in den Städten (12%) als in den Landgemeinden (50%).
- Zeigt auf, dass die Nichtbezugs-Quoten in den konservativen, politisch rechts stehenden Gemeinden höher sind, genauso wie in den deutschsprachigen Gemeinden gegenüber den französischsprachigen.

■ Hümbelin, 2016.

GEBERT RÜF STIFTUNG



## MEHRERE FORMEN DES NICHTBEZUGS

- *Primär* = die einzelne Person ersucht nicht um eine Leistung
- *Sekundär* = die einzelne Person ersucht um eine Leistung, bezieht diese aber schliesslich nicht
- *Vollständig* oder *teilweise*
- *Permanent* oder *vorübergehend* (oder nachträglich)
- *Kumulativ*: eine für mehrere Leistungen in Frage kommende Person bezieht nicht mehrere
  - Warin, 2010

GEBERT RÜF STIFTUNG



## GRÜNDE FÜR DEN NICHTBEZUG

- 1) Kein Anspruch oder widersprüchliche Ansprüche (rechtliche Faktoren).
- 2) Problematische Verwaltung (institutionelle Faktoren).
- 3) Stigmatisierender Charakter der Leistungen (soziale Faktoren).
- 4) Schlechte Kenntnis der Systeme (individuelle Faktoren).
- 5) Verweigerung: begründeter Nichtbezug (normative Faktoren)

GEBERT RÜF STIFTUNG



## DEN NICHTBEZUG BEKÄMPFEN

- Gegenwärtig wird eine Webseite aufgebaut, der es den potenziellen Beziehenden in den lateinischen Kantonen erlauben soll, ihre Ansprüche auf bedarfsabhängige Leistungen einzuschätzen: [www.jestime.ch](http://www.jestime.ch)
  - Anonym durch Eingabe von möglichst wenig Informationen.
  - Team: Prof. Cédric Gaspoz, Ulysse Rosselet, Boris Fritscher, Haute école de gestion ARC (HES-SO); Prof. Jean-Pierre Tabin, Frédérique Leresche, Slim Bridji, Haute école de de travail social et de la santé (HES-SO).

GEBERT RÜF STIFTUNG



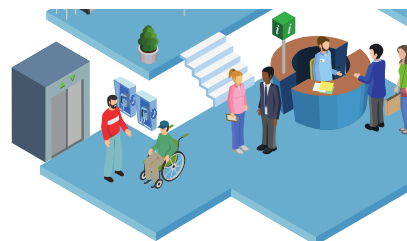
Hes·SO  
Haute école spécialisée  
de Suisse occidentale  
Fachhochschule Westschweiz  
University of Applied Sciences and Arts  
Western Switzerland

Die Schweiz bietet eine breite Palette von Sozialleistungen, aber viele Menschen machen keinen Gebrauch davon. Und Sie?



Je nach Ihrer Situation haben Sie vielleicht Anspruch auf Leistungen. Wenn Sie diese entdecken wollen, gehen Sie auf die Site [jestime.ch](http://jestime.ch)\*

\*Ausschliesslich für die lateinische Schweiz



Gehen Sie auf die Website [jestime.ch](http://jestime.ch)

Beschreiben Sie Ihre Familiensituation

Geben Sie Ihr Einkommen und Ihr Vermögen an

[jestime.ch](http://jestime.ch) schätzt die Beträge, die Ihrer Situation entsprechen, und sagt Ihnen, wo Sie Ihr Gesuch einreichen können



**Stipendien und Ausbildungsbeihilfen**  
Sie selber oder eines Ihrer Kinder möchte eine postobligatorische Ausbildung beginnen oder fortsetzen, aber Sie fragen sich, wie Sie dieses Projekt finanzieren können. Wissen Sie, dass alle Kantone Stipendien und Darlehen zu Ausbildungszwecken anbieten? Vielleicht haben Sie ein Recht darauf. Die Ausrichtungsbedingungen und der Berechnungsmodus werden individuell von jedem Kanton festgelegt.

**Ergänzungsleistungen zur AHV/IV**  
Sie werden von der Alters- und Hinterlassenenversicherung (AHV) oder der Invalidenversicherung (IV) unterstützt, aber Sie haben trotzdem Schwierigkeiten, mit dem Geld auszukommen. Aber wissen Sie, dass alle Kantone den AHV/IV-Beziehenden nicht rückzahlbare Finanzhilfen für die Deckung ihres Lebensbedarfs anbieten? Es sind dies die AHV/IV-Ergänzungsleistungen, und vielleicht haben Sie Anspruch darauf. Gewisse Kantone bieten ausserdem zusätzlich zu den Bundeshilfen kantonale Ergänzungsleistungen an.

**Zuschüsse zur Krankenversicherung**  
Sie finden Ihre Krankenkassenprämien zu hoch. Aber wissen Sie, dass die Kantone gezielte Finanzhilfen zur Senkung der Prämien anbieten? Diese werden « Zuschüsse zur Krankenversicherung genannt », und vielleicht haben Sie Anspruch darauf. Die Zuschüsse werden in jedem Kanton individuell festgelegt.

*Das definitive Projekt hat das Ziel, die wichtigsten bedarfsabhängigen Sozialleistungen in der lateinischen Schweiz abzudecken.*

**jestime.ch** ist eine Initiative der HES-SO, die den Zugang zu den Sozialleistungen mit Unterstützung von ... erleichtern soll.

Falls Sie zusätzliche Informationen wünschen, gehen Sie auf die Site [jestime.ch](http://jestime.ch) oder kontaktieren Sie uns unter der Adresse [office@jestime.ch](mailto:office@jestime.ch)

**Hes·SO**  
Haute Ecole Spécialisée de Suisse occidentale

**jestime.ch**  
Prestations sociales : s'y retrouver !

## DISKUSSION

- Politischer Wille, den Nichtbezug zu bekämpfen?
- Einzusetzende Instrumente?
- Kosten?
- ...

GEBERT RÜF STIFTUNG

**LIVES**  
LIFE SCIENCE CENTER  
UNIVERSITÄT DUISBURG ESSEN

**Hes·SO**  
Haute Ecole Spécialisée de Suisse occidentale  
Fachhochschule Westschweiz  
University of Applied Sciences and Arts of Western Switzerland