


**FNSNF**  
SWISS NATIONAL SCIENCE FOUNDATION



**Hes-SO**  
Hautscole Spécialisée  
de Suisse occidentale  
Fachhochschule Westschweiz  
University of Applied Sciences and Arts  
Western Switzerland

---


## ATELIER: LUTTER CONTRE LE NON- RECOURS AUX DROITS SOCIAUX

---


PROF. JEAN-PIERRE TABIN

---

GEBERT RÜF STIFTUNG



**LIVES**  
LIVES  
Center for Research in Social Sciences



**Hes-SO**  
Hautscole Spécialisée  
de Suisse occidentale  
Fachhochschule Westschweiz  
University of Applied Sciences and Arts  
Western Switzerland


## LE NON-RECOURS AUX DROITS SOCIAUX

---


- Des personnes ne perçoivent tous leurs droits.
- Le non-recours questionne l'effectivité et la pertinence de l'offre publique.
  - C'est « *une injustice fondamentale en raison de l'inégalité créée entre les citoyens faisant valoir leurs droits et les autres* » (Van Oorschot et Math, 1996).

---

GEBERT RÜF STIFTUNG



**LIVES**  
LIVES  
Center for Research in Social Sciences



**Hes-SO**  
Hautscole Spécialisée  
de Suisse occidentale  
Fachhochschule Westschweiz  
University of Applied Sciences and Arts  
Western Switzerland

## OFS, 2005

- Méthode: comparaison des enquêtes de l'OFS sur la pauvreté (Enquête suisse sur la population active, module spécial «sécurité sociale» + enquête sur les revenus et les conditions de vie (SILC)) et de données de type administratif sur l'aide sociale. Enquête à un temps T.
- 64,1% des 20-59 ans touchés par la pauvreté monétaire reçoivent des prestations publiques de soutien (AVS; rente LAA ou AI; bourse; subside LaMal; autre) ; 28,2% n'en reçoivent pas; 7,7% inconnu.

■ Crettaz et al., 2009.

### T5 Non-recours à des prestations de soutien dans la population pauvre, en 2005

Types de ménage	Non-recours à des prestations de soutien
Personnes vivant seules	29,8%
Personnes élevant seules des enfants	23,4%
Couples sans enfant	34,9%
Couples avec 1 enfant	30,9%
Couples avec 2 enfants	30,3%
Couples avec 3 enfants et plus	21,8%
Population pauvre	28,2%

Source: Enquête suisse sur la population active (ESPA), OFS

GEBERT RÜF STIFTUNG



## AIDE SOCIALE À BERNE, 2012

- Méthode: croisement des données administratives des impôts & de l'aide sociale.
  - 26,3% de non-recours à l'aide sociale dans le canton de Berne. La proportion de non-recours est nettement plus faible dans les villes (12%) que dans les communes rurales (50%).
  - Montre que les taux de non-recours sont plus élevés dans les communes conservatrices de droite, et davantage également dans les communes germanophones que dans les communes francophones.
- Hümbelin, 2016.

GEBERT RÜF STIFTUNG



## PLUSIEURS FORMES DE NON-RECOURS

- *Primaire* = l'individu ne demande pas de prestation
- *Secondaire* = l'individu demande une prestation, mais finit par ne pas la percevoir
- *Complet* ou *partiel*
- *Permanent* ou *temporaire* (ou différé)
- *Cumulatif*: une personne éligible à plusieurs prestations n'en perçoit pas plusieurs

■ Warin, 2010

GEBERT RÜF STIFTUNG



Hes-SO  
Hautscole Spécialisée  
de Suisse occidentale  
Fachhochschule Westschweiz  
University of Applied Sciences and Arts  
Western Switzerland

## POURQUOI LE NON-RECOURS ?

- 1) Non-droit, ou droits contradictoires (facteurs légaux).
- 2) Administration problématique (facteurs institutionnels).
- 3) Caractère stigmatisant des prestations (facteurs sociaux).
- 4) Mauvaise connaissance des dispositifs (facteurs individuels).
- 5) Refus: non recours-raisonné (facteurs normatifs)

GEBERT RÜF STIFTUNG



Hes-SO  
Hautscole Spécialisée  
de Suisse occidentale  
Fachhochschule Westschweiz  
University of Applied Sciences and Arts  
Western Switzerland

## LUTTER CONTRE LE NON-RECOURS

- Un site web est en voie de constitution qui devrait permettre aux récipiendaires potentiel·le·s des cantons latins d'estimer leurs droits aux prestations sous condition de ressources: [www.jestime.ch](http://www.jestime.ch)
  - Anonymement, en introduisant un minimum d'informations.
  - Equipe: Prof. Cédric Gaspoz, Ulysse Rosselet, Boris Fritscher, Haute école de gestion ARC (HES-SO); Prof. Jean-Pierre Tabin, Frédérique Leresche, Slim Bridji, Haute école de de travail social et de la santé (HES-SO).

GEBERT RÜF STIFTUNG



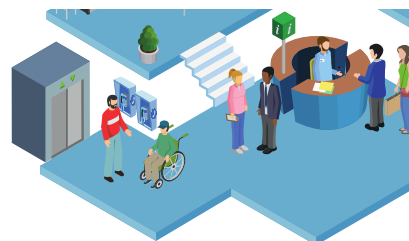
Hes·SO  
 Haute école spécialisée  
 de Suisse occidentale  
 Fachhochschule Westschweiz  
 University of Applied Sciences and Arts  
 Western Switzerland


La Suisse offre une gamme étendue de prestations sociales mais beaucoup de personnes n'en font pas usage. Et vous?




Suivant votre situation, vous avez peut-être droit à des prestations. Pour les découvrir, rendez-vous sur le site [jestime.ch](http://jestime.ch) \*


\* Suisse latine uniquement



 Rendez-vous sur le site web [jestime.ch](http://jestime.ch)

 Décrivez votre situation familiale

 Indiquez votre revenu et votre fortune

 [jestime.ch](http://jestime.ch) estime les montants qui correspondent à votre situation et vous indique où adresser votre demande



**Bourses d'études et d'apprentissage**  
Vous-même, ou l'un de vos enfants souhaitez débiter ou continuer des études post-obligatoires, mais vous vous demandez comment assumer financièrement ce projet. Savez-vous que tous les cantons offrent des bourses et des prêts pour mener des études ? Vous êtes peut-être en droit de les recevoir. Les conditions d'octroi et le mode de calcul sont déterminés individuellement dans chaque canton.

**Prestations complémentaires à l'AVS/AI**  
Vous bénéficiez d'un soutien de l'assurance vieillesse et survivants (AVS) ou invalidité (AI), et pourtant vous éprouvez des difficultés à boucler vos fins de mois. Mais savez-vous que tous les cantons proposent aux personnes à l'AVS/AI des aides financières non remboursables destinées à couvrir leurs besoins ? Ce sont les prestations complémentaires à l'AVS/AI, et vous êtes peut-être en droit de les recevoir. Certains cantons proposent en outre des prestations complémentaires cantonales qui peuvent s'ajouter aux aides fédérales.

**Subsides à l'assurance maladie**  
Vous trouvez vos primes d'assurance maladie trop élevées. Mais savez-vous que les cantons proposent des aides financières ciblées destinées à réduire le coût des primes ? Elles sont nommées « subsides à l'assurance maladie », et vous êtes peut-être en droit de les recevoir. Les subsides sont déterminés individuellement dans chaque canton.

Le projet définitif vise à couvrir les principales prestations sociales sous condition de ressources de Suisse latine.

jestime.ch est une initiative de la HES-SO pour faciliter l'accès aux prestations sociales avec le soutien de...

Pour toute information complémentaire, rendez-vous sur le site [jestime.ch](http://jestime.ch) ou contactez-nous à l'adresse [office@jestime.ch](mailto:office@jestime.ch)

**Hes·SO**  
Haute Ecole Spécialisée de Suisse occidentale

**jestime.ch**  
Prestations sociales : s'y retrouver !

## DÉBAT

- Volonté politique de lutter contre le non-recours ?
- Instruments à déployer ?
- Coûts ?
- ...

GEBERT RÜF STIFTUNG

**LIVES**  
Levering Institute for Vocational Education and Training

**Hes·SO**  
Haute Ecole Spécialisée de Suisse occidentale  
Fachhochschule Westschweiz  
University of Applied Sciences and Arts of Western Switzerland